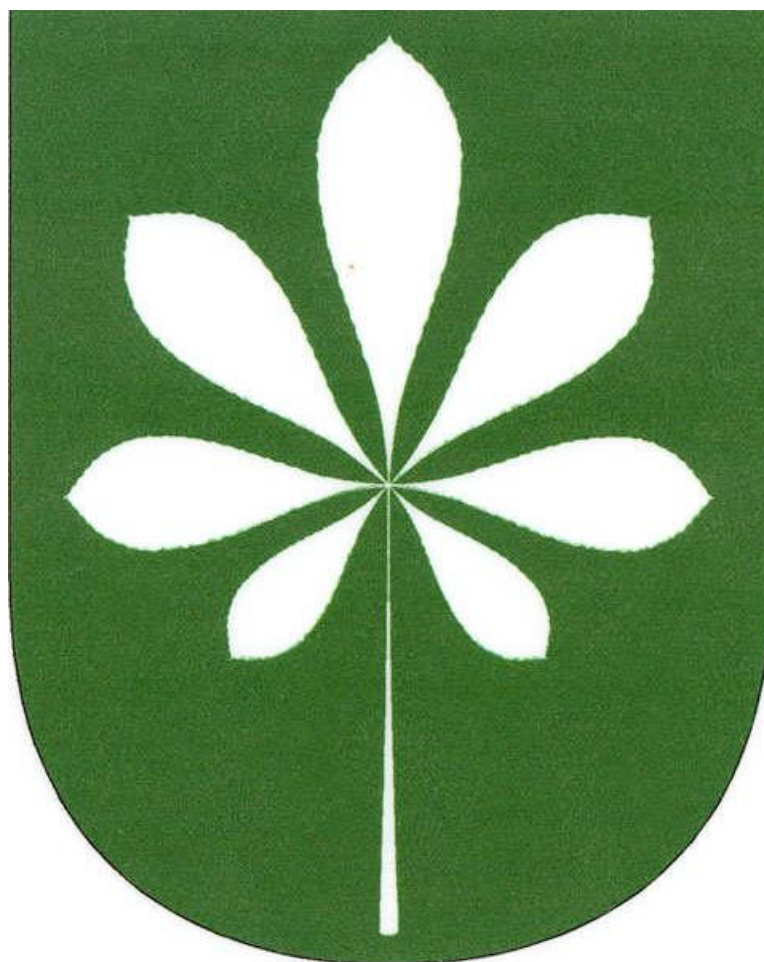


**STRATEGICKÝ PLÁN ROZVOJE
OBCE LHOTA
PRO OBDOBÍ 2023 – 2028**



Obsah

ÚVOD	3
PROFIL OBCE	4
1. Základní charakteristika obce	4
2. Historie a současnost obce.....	4
3. Doprava	4
4. Demografický vývoj a složení obyvatel	5
5. Komunikace.....	6
6. Technická infrastruktura.....	7
7. Odpadové hospodářství	7
8. Občanská vybavenost	8
9. Ekonomika obce	8
10. Kulturní a přírodní charakteristiky obce.....	10
11. Životní prostředí	10
12. Občanský život v obci	11
13. Místní správa	11
SWOT ANALÝZA	12
1. Silné stránky rozvoje obce.....	12
2. Slabé stránky rozvoje obce	12
3. Příležitosti rozvoje obce	13
4. Ohrožení	13
VIZE OBCE	13
CÍLE OBCE	13
KLÍČOVÉ OBLASTI ROZVOJE OBCE	14
1. Zlepšení dopravní infrastruktury obce, zvýšení dopravní bezpečnosti.	14
2. Komunitní a sociální rozvoj	14
3. Životní prostředí a veřejný prostor	15

ÚVOD

Strategický plán rozvoje obce Lhota pro období 2023–2028 je koncepčním dokumentem, který představuje priority a směry budoucího rozvoje obce. Strategický plán je v souladu s územním plánem obce i s národními a regionálními strategiemi (především s Programem rozvoje územního obvodu Středočeského kraje a dále s Regionálním operačním programem pro region soudržnosti NUTS 2 Střední Čechy, Strategií regionálního rozvoje ČR).

Program rozvoje obce je základním výchozím podkladem pro navazující opatření a rozvojové projekty, např. rozpočtový výhled obce, rozpočet obce, investiční politiku obce apod. Hlavním záměrem strategického plánu rozvoje obce je představit ucelený pohled na budoucí rozvoj obce a její rozvojové cíle, určit priority budoucího rozvoje a definovat hlavní rozvojové projekty, včetně způsobu jejich zabezpečení. V tomto smyslu obsahuje tento dokument zhodnocení stávajícího rozvojového potenciálu obce, tzv. profil obce, který je významným faktorem pro budoucí rozvojová opatření.

V návaznosti na základní socioekonomickou analýzu je v dokumentu představena SWOT analýza, která charakterizuje hlavní silné a slabé stránky, příležitosti a hrozby rozvoje obce. Profil obce a SWOT analýza obce určují hlavní problémové okruhy rozvoje obce, které jsou definovány v návrhové části strategického dokumentu. Problémové okruhy rozvoje obce jsou dále rozpracovány do jednotlivých opatření a k nim přiřazeným projektům, které by měly být v uvedeném období realizovány obcí a dalšími subjekty s cílem podpory rozvoje obce a zvyšování kvality života obyvatel v obci.

Na vytvoření strategického dokumentu rozvoje obce se podíleli představitelé obce. Údaje potřebné k definování profilu obce a vymezení základních problémových okruhů byly převzaty jak z dokumentů obce (např. územní plán) a Středočeského kraje, tak i ze statistických zdrojů a dat.

PROFIL OBCE

1. Základní charakteristika obce

Obec Lhota tvoří jedno katastrální území, katastrální plocha obce čítá 1169 ha. Obec leží v nadmořské výšce 400 m. n. m.

Obec Lhota se nachází v okrese Kladno, ORP Kladno, Středočeský kraj. Správním centrem pro výkon státní správy je město Kladno, vzdálené od obce 9 km. Obec naplňuje základní funkce místního významu a není z hlediska osídlení spádovým centrem pro okolní obce. V obci převažuje rezidenční funkce.

Součástí obce Lhota je osada Ploskov. Zdejší zemědělský areál je detašovaným pracovištěm Katedry speciální zootechniky České zemědělské univerzity v Praze.

Obec leží v zázemí hl. města Prahy, je tedy součástí jeho spádového území. Ve vzdálenosti 15 km jižně leží město Beroun, 17 km severně město Slaný a 19 km západně město Rakovník.

Důvodem vymezení je území ovlivněné rozvojem dynamikou hlavního města Prahy, při spolupůsobení vedlejších center, zejména Kladna a Berouna.

2. Historie a současnost obce

První písemné zprávy o Lhotě pocházejí z druhé poloviny 14. století, z období kolem roku 1378. Lhota je v těchto pramenech označována za Lhotu Zlivou, tento starobylý název si do nedávné minulosti zachoval Zlivský mlýn na potoce Výskyta (zvaném též Zlivský potok).

Během husitských válek připadla Lhota ke Křivoklátu a po válkách se stala součástí Křivoklátského panství. V roce 1566 bylo ve Lhotě 11 usedlých a svobodná krčma. Držiteli majetku ve Lhotě byli během 16. století i příslušníci panského stavu. V 17. století byli vlastníky Lhoty příslušníci drobné šlechty. Během třicetileté války bylo ve Lhotě vypáleno pět statků, a obec v roce 1651 měla jen 15 obyvatel. V roce 1671 zde již ale žilo 51 lidí.

Dějiny Lhoty jsou spjaty s dějinami Křivoklátska, které na své důkladné historické zhodnocení, zejména z hlediska správy, sociálního a demografického vývoje i rozvoje ekonomického, teprve čekají. Obyvatelstvo Lhoty bylo spjato zejména se zemědělskou a lesní výrobou spojenou i s drobnou řemeslnou prací. Novodobé dějiny Lhoty jsou spojeny zejména s rozvojem hornictví a hutnictví na Kladensku.

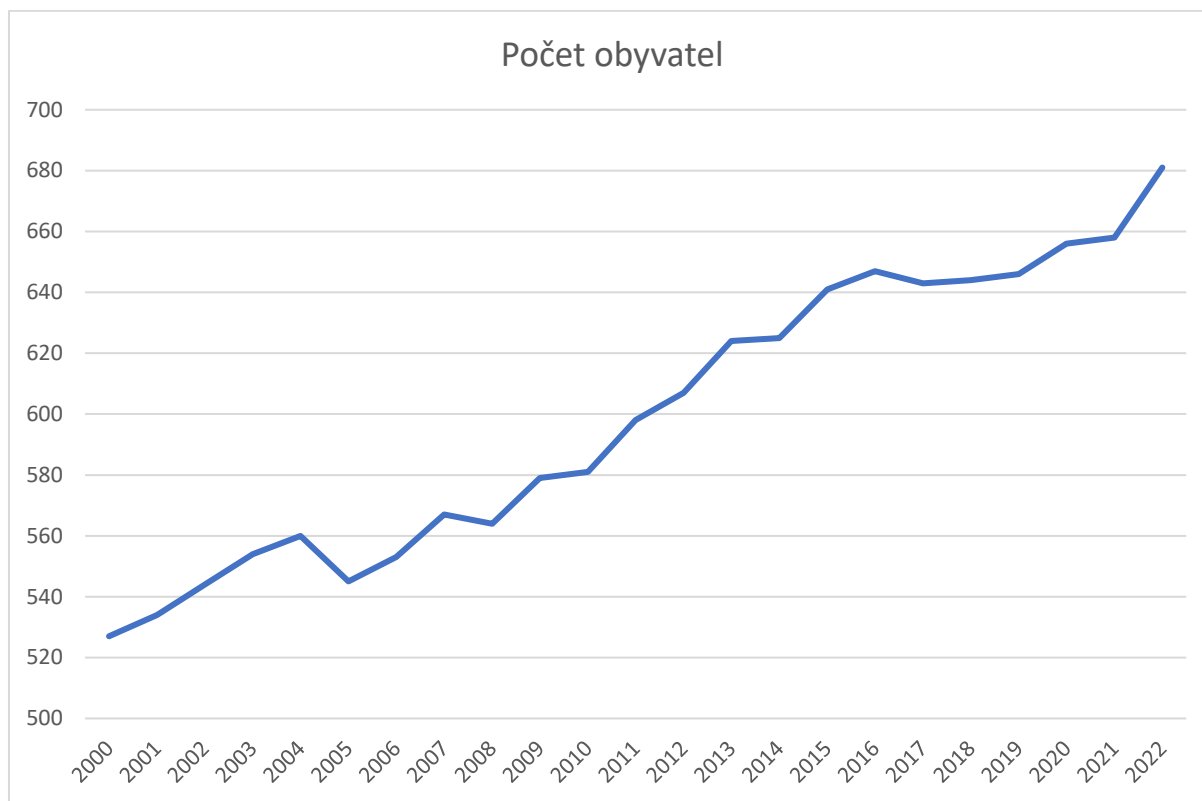
V dnešní době je ve Lhotě celkem 246 rodinných domů. Do budoucna se předpokládá další rozvoj rezidenčních funkcí obce s navrhovanou výstavbou nových domů a bytů v intravilánu obce a v návaznosti na stávající zástavbu, v souladu s principy definovanými v platném územním plánu obce.

3. Doprava

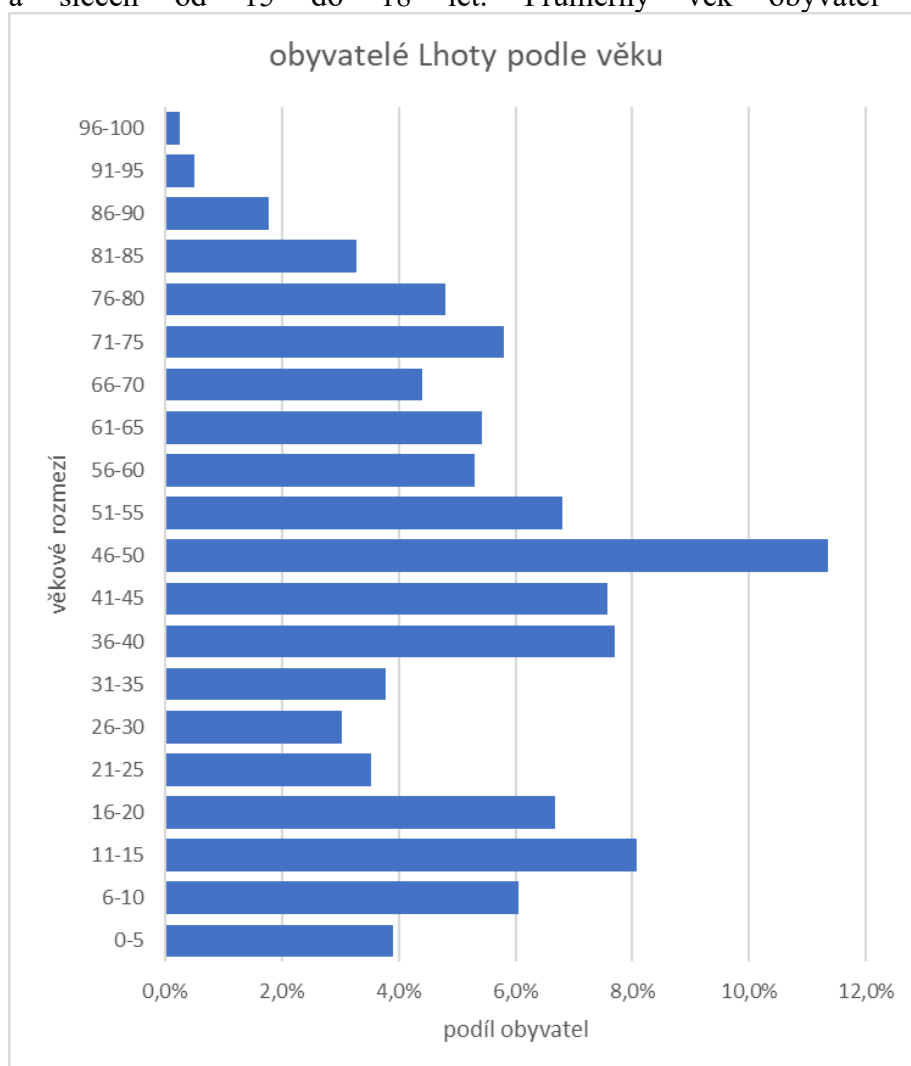
Z hlediska dopravní obslužnosti hraje významnou roli autobusové spojení na město Kladno. Veřejná autobusová doprava ve Lhotě je v současné době součástí Integrované dopravy Středočeského kraje (IDOS). Obyvatelé obce využívají autobusovou dopravu k dojíždění za prací (Kladno, Praha) a děti a studenti k dopravě do základních a středních škol. Frekvence a kapacita spojů je dostatečná a vyhovuje z hlediska dojížděkových potřeb obyvatel obce.

4. Demografický vývoj a složení obyvatel

Počet obyvatel obce v posledních letech stabilně roste:



Ze současných 681 obyvatel je 357 žen a 324 mužů. Máme zde 131 dětí do 15 let, 33 chlapců a slečen od 15 do 18 let. Průměrný věk obyvatel Lhoty je 41,3 let.



Z hlediska národnostního složení převažují obyvatelé české národnosti (11 cizinců).

5. *Komunikace*

Hlavními komunikacemi jsou krajské silnice III. třídy 2018 (Kladenská), 2017 (Požárníků) a 1162 (Františka Černého). V obci je fungující síť 15 místních komunikací, které jsou částečně vybaveny chodníky. Místní komunikace náleží do třídy C – obslužné, umožňující přímé vstupy do jednotlivých částí území a k objektům.

Většina místních komunikací je s živičným či dlážděným povrchem. Dvě ulice jsou bez zpevněného povrchu. Zvažována je rekonstrukce ulice Pod Skalkou.

Významnou prioritou obce je celková rekonstrukce návsi, včetně vybudování nových chodníků.

Veřejné komunikace jsou vybaveny veřejným osvětlením, v nedávné době bylo celkově rekonstruováno.

6. Technická infrastruktura

Co se týká kapacity a kvality infrastruktury, lze je v současné době v obci Lhota označit za uspokojivé. Obec disponuje základní technickou infrastrukturou a základní občanskou vybaveností.

Z technické infrastruktury je zde kompletní základní vybavenost veřejným vodovodem, splaškovou kanalizací, rozvodem elektřiny a plynu a pokrytí signálem mobilních operátorů.

Zdrojem vody pro obec je vodovod Klíčava – Žilina – Kladno, obec s vodárnami v Kladně pravidelně spolupracuje.

Kanalizace je v obci oddílná. Splašková kanalizace je v obci odváděna na čistírnu odpadních vod (ČOV), která byla vybudována v roce 1998. Má kapacitu 666 EO. V současné době je na kanalizaci napojeno cca 620 EO, což činí cca 93% projektované kapacity

ČOV je v majetku obce, její provoz je zajištěn pracovníky obecního úřadu a odborným technickým dozorem. Vzhledem ke špatnému technickému stavu ČOV probíhá v současné době její rozsáhlá rekonstrukce.

Kapacita ČOV může být do budoucna limitujícím faktorem budoucího rozvoje obce.

7. Odpadové hospodářství

Služby týkající se odpadového hospodářství zajišťuje pro obec společnost AVE Kladno s.r.o., tj. sběr a svoz veškerých odpadů s výjimkou použitého oleje, textilu, elektrozařízení a bioodpadu.

Na území obce se komunální odpad třídí na:

- a) Papír
- b) Plasty
- c) Sklo (bílé i barevné)
- d) Nebezpečný odpad
- e) Směsný komunální odpad
- f) Bioodpad
- g) Kovy
- h) Elektroodpad a baterie
- i) Použité potravinářské oleje
- j) Kaly z ČOV

Nakládání s nebezpečným a objemným odpadem je zajištěno ambulantním svozem velkokapacitních kontejnerů, které jsou přistaveny na určené místo 2x ročně. Informace o termínu a místě přistavení je zveřejněna na webových stránkách obce a v místním tisku.

Biologicky rozložitelný odpad, který vzniká občanům při údržbě zahrad a dalších ploch, občané kompostují na vlastních pozemcích. Další biologicky rozložitelný odpad mají občané možnost odkládat do velkoobjemových kontejnerů (bigramky), které jsou umístěny u fotbalového hřiště a na návsi. Větve mohou občané odkládat na vyhrazené místo u čističky odpadních vod.

Stavební odpad je možno předat za úplatu např. na recyklační linku Cihelny Bratronice.

Použité oděvy a textilní materiály mohou občané odkládat do sběrné nádoby TextilEco a.s. na textil na návsi, případně je předat farní charitě v režimu předcházení vzniku odpadů (jsou-li použitelné k původnímu účelu). Z hlediska obce není tento textil vykazován jako odpad.

Občané mohou odevzdat použité potravinářské oleje ve vhodných nádobách na určené místo. Oleje odváží firma Trafín Oil.

Jsme zapojeni do projektu Zelená obec®, v jehož rámci je organizován sběr a svoz drobných elektrospotřebičů, elektroniky a baterií.

Černé skládky nejsou významným problémem v obci.

8. Občanská vybavenost

Občanská vybavenost je v obci Lhota uspokojivá. Nachází se zde odloučené pracoviště Mateřské školy Družec s kapacitou 21 dětí, obchod, kadeřnictví, restaurace, fotbalové hřiště, dětské hřiště a workout/fitness hřiště. V obci je rovněž obecní knihovna. Za vyšší občanskou vybaveností dojíždí obyvatelé do Kladna, okolních obcí, popř. do Prahy.

Za zdravotní péčí dojíždějí obyvatelé obce do ordinací obvodních lékařů v Bratronicích, Žilině, Kamenných Zehrovicích či na Kladně. Nejbližší nemocnice se nachází na Kladně.

Ke kulturním a společenským aktivitám slouží v obci budova hospody U Splavu, která byla rekonstruována v roce 2001. Tato budova je majetkem obce a nachází se v ní i prostory mateřské školky a obecní knihovny. Restauraci obec pronajímá vybranému provozovateli.

Obec neprovozuje domov důchodců, ani dům s pečovatelskou službou. V současné době začíná soukromá firma provozovat v obci penzion s pečovatelskou službou U Stromu.

Senioři se pravidelně scházejí v prostorách restaurace U Splavu, kde obec pořádá každý měsíc tradiční taneční zábavu Seniorskou.

9. Ekonomika obce

Hospodaření obce

V majetku obce je budova obecního úřadu včetně hasičské zbrojnice, budova restaurace U Splavu, ČOV, budova bývalého hostince Pod Lipami a stodola.

Obec vlastní řadu pozemků, patří mezi ně obecní les, zemědělská půda, drobné pozemky v zastavitelném území a místní komunikace. Zemědělské pozemky jsou pronajímány zemědělským subjektům.

Z hlediska rozvojových potřeb je rozsah obecního majetku nedostačující, do budoucna se uvažuje o získání/nákupu pozemku, případně i budovy pro potřeby hasičů (cvičiště, klubovna a sklad hasičské techniky) a jako zázemí pro údržbu.

Účetní hodnota majetku obce je cca 80 mil. Kč. Rozpočet se pohybuje řádově okolo 10 mil. Kč:

rok	Výdaje (tis. Kč)	Příjmy (tis. Kč)	Pozn.
2020	10 009	12 087	skutečnost
2021	9 774	12 217	skutečnost
2022	20 235	19 749	skutečnost
2023	12 979	11 726	rozpočet

Na příjmech se podílely především daňové příjmy a poplatky. Významným příjmem jsou i neinvestiční přijaté transfery ze státního rozpočtu. Mezi významné výdajové položky patří investice do údržby a celkových rekonstrukcí místních komunikací, osvětlení. Neinvestiční výdajovou položku tvoří výdaje na místní správu, údržbu zeleně a komunikací, odpadové hospodářství a výdaje na zajištění požární ochrany jak naší obce, tak i obcí Bratronice a Tuchlovice.

Obec všechny investiční akce realizuje z vlastních zdrojů a za pomoci dotací.

Obec obdržela dotaci z Programu 2017-2020 pro poskytování dotací z rozpočtu Středočeského kraje ze Středočeského Fondu obnovy venkova ve výši 643.000 Kč na rekonstrukci místní komunikace v ulici U Hřiště.

Další dotace ve výši 625 000 Kč z programu Středočeského kraje Fondu podpory dobrovolných hasičů a složek IZS z oblasti podpory: Výstavba nebo rekonstrukce požární zbrojnice.

Obec má zpracovaný rozpočtový výhled na období 2024-2025. Rozpočtový výhled je navrhovaný jako mírně schodkový. Navrhovaná struktura příjmů a výdajů odpovídá současným tendencím v daňových příjmech obce.

Charakter místní ekonomiky

Obec neplní z hlediska zaměstnanosti významné ekonomické funkce, obec není spádovým územím z hlediska nabídky pracovních příležitostí.

Z hlediska ekonomické aktivity obyvatel převažují lidé zaměstnaní. Dojezdová vzdálenost za prací je příznivá, do Prahy je cca 30 km, do Kladna 9 km.

Hlavními ekonomickými subjekty v obci jsou zemědělci, drobní živnostníci a podnikatelé.

Spolupráce a komunikace mezi obcí a podnikateli je funkční dle rozvojových potřeb obce.

Určitý rozvojový potenciál představuje pro obec turistický ruch, především ve vazbě na stávající přírodní dědictví a existenci turistických a cykloturistických tratí. Přínosy z turistického ruchu jsou pro obec minimální.

10. Kulturní a přírodní charakteristiky obce

Na území obce se nachází několik památek, které jsou zapsané na seznamu nemovitých kulturních památek. Jedná se o Křížový kámen, který je umístěn na návsi ve Lhotě, byl nalezen v katastru obce v místě nazývaném Na Bukovkách u středověké cesty lemované kaštanovou alejí. V místě nálezů ležícího kamene se nachází stará lípa, mající z větší části vykotlaný kmen, ze kterého vyrůstají nové větve. Ve výši 1 m nad zemí měří obvod lípy 352 cm. Pod lipou je dřevěný kříž, jehož spodní část je ztrouchnivělá. Křížový kámen byl nalezen vyvrácený, zarostlý mechem a trávou. Kámen má výšku 185 cm, z toho 92 cm je zúžená spodní část. Vrchol kamene je zaoblený. Rozměry vytesaného kříže jsou 28 x 28 cm. Kámen byl v dubnu 1995 vyzvednut a umístěn na návsi ve Lhotě, aby nedošlo k jeho zničení. Tento kámen, vytesaný ze žehrovského pískovce, stával kdysi u středověké stezky, později silnice, dnes již zaniklé, která spojovala Smečno (dříve Muncifaj) s Nižborem. V prostoru Bělče tato stezka křížovala prastarou cestu z Prahy přes Zbečno na Křivoklát. Na bývalou silnici dnes upomíná pouze vzrostlé stromořadí letitých kaštanů, podle nichž získala alej i své novodobé pojmenování „Kaštanka“. Není bez zajímavosti, že silnice byla dlážděna kameny, kladenými na sucho do silničního lože, tento způsob dláždění či moderním jazykem řečeno „středověkou technologií zakládání silničních staveb“ můžeme pozorovat právě v naší Kaštance. Je s podivem, že téměř neporušená dlažba přetrvala věky.

I okolí místa, kde kámen stával, je nanejvýš zajímavé. V bezprostřední blízkosti se nachází zarostlý rybníček, dnes spíše močál, nazývaný „U Matěje“. Podle staré pověsti v něm zmizel forman Matěj i s vozem taženým párem volů. Na otázku, jak tato zkazka odpovídá nějaké reálné historické události, dnes již stěží najdeme uspokojivou odpověď. Výskyt podobných reliktních minulosti je v nejbližším okolí relativně velký.

Dále směrem ke „Spanilé (lidově zvané Paninné) hůrce“ se nachází pravěké mohyly. Těchto pět mohyl vybudovali dávní obyvatelé našeho kraje, patřící ke skupině jihočeského okruhu mohylové kultury doby bronzové někdy v letech 1400 až 1200 před Kristem, a jsou nejsevernějším nalezištěm této kultury. Mohyly byly místem posledního odpočinku spálených těl příslušníků tohoto pravěkého kulturního okruhu. Nálezy z těchto objektů, získané archeologickým výzkumem vedeným ve dvacátých letech 20. století prof. Albínem Stockým, jsou dnes uloženy v Národním muzeu v Praze. Výzkum zjistil kamennou konstrukci mohyl, v jedné z nich se dochovala i pohřební hranice z dříví. Jejich inventář byl chudý, nalezeny byly zbytky keramických nádob, amfora, bronzové dláto a bronzový meč.

11. Životní prostředí

Katastr obce zčásti zasahuje do Chráněné krajinné oblasti Křivoklátsko. Křivoklátské lesy významně pozitivně ovlivňují kvalitu přírodního prostředí v obci. V posledních letech jsou okolní lesy decimovány kůrovcovou kalamitou. Relativní výhodou je, že se jedná většinou o lesy smíšené, takže nevznikají rozsáhlé holiny jako ve smrkových monokulturách.

Problémem pro kvalitu ovzduší v obci je zejména spalování tuhých paliv v domácnostech a rostoucí automobilový provoz na páteřní karlovarské silnici.

Obec neleží v záplavovém pásmu.

Podle nedávného hydrogeologického průzkumu jsou na katastru obce významné podzemní zásoby pitné vody.

12. Občanský život v obci

Nabídka kulturních, společenských i sportovních aktivit je ovlivněna jak aktivitami obce a jejích obyvatel, tak i blízkou dojezdovou vzdáleností do regionálního centra Kladna a do Prahy.

V obci funguje několik místních spolků a sdružení, které jsou aktivní jak v oblasti kultury, tak i v oblasti sportu a dalších forem trávení volného času.

V oblasti nabídky společenských a kulturních aktivit v obci je významným přínosem aktivní spolek Domov pro všechny, který zajišťuje kulturní, společenské a sportovní akce pro děti, mládež a dospělé, např. pomoc při organizaci staročeských Májů, rozvoj kultury v obci, pravidelné pořádání dětských karnevalů, čertovských rojení, vánočních a velikonočních výstav a ve spolupráci s Maratón klubem Kladno organizuje jedenkrát do roka běh Kaštankou.

Významným přínosem pro život obce jsou aktivity obecních hasičů. Ti zajišťují nejen požární ochranu obce Lhota, Bratronice a Tuchlovice, ale významně se angažují ve výchově dětí a mládeže jako mladých hasičů.

V oblasti sportu působí na území obce spolek SK Lhota, který sdružuje fotbalisty všech věkových skupin.

13. Místní správa

Obec je řízena devítičlenným zastupitelstvem, v jehož čele je uvolněná starostka a neuvolněný místostarosta. Obecní rada zřízena není. Zastupitelstvo je složeno ze zástupců nezávislých kandidátů (6 zastupitelů Za Lhotu aktivní, 2 zastupitelé Lhota pro všechny a 1 zastupitel Lhota pro Lhotu). V obci je zřízen finanční a kontrolní výbor.

Obec má tři pracovní síly na plný úvazek (jedna úřednice, dva pracovníci na úklid obce) a několik dalších pracovníků pracujících na dohodu o provedení práce (zajišťující účetnictví obce, obecní knihovnu, chod ČOV, péči o obecní les atd.).

Obec je členem Svazu měst a obcí.

Informování občanů je zajištěno prostřednictvím úřední desky, webových stránek obce, aplikace „V obraze“, obecního rozhlasu, emailových zpráv a v pravidelném Lhoteckém zpravodaji, který je v tištěné formě zdarma obcí dodáván do všech obydlených domů.

Komunikace s občany probíhá při osobním jednání, telefonicky a v rámci zasedání obecního zastupitelstva. Občané mají rovněž možnost vyjádřit své názory na navrhované projekty prostřednictvím otevřené diskuze na internetových stránkách obce.

Aktuálně se rozbíhá zapojení obce do chytré komunikační sítě Munipolis®, která zajistí moderní nástroj pro SMART komunikaci a aktivnější zapojení občanů obce.

SWOT ANALÝZA

SWOT analýza je metoda, která se využívá k představení výsledku z analytických poznatků týkajících se základních charakteristik a profilu obce. Jejím hlavním principem je jednoduchá, výstižná a pokud možno objektivní charakteristika silných a slabých stránek obce a jejích možných příležitostí a hrozeb. Akcentováním silných stránek, a naopak důrazem na odstraňování nebo alespoň omezování slabých stránek, roste pravděpodobnost využití nabízejících se příležitostí rozvoje obce. Výstupem SWOT analýzy je představení možných priorit rozvoje obce, jejichž realizací bude možné využít přednosti a příležitosti rozvoje obce a minimalizovat slabé stránky a možné vnější hrozby jejího budoucího rozvoje.

1. Silné stránky rozvoje obce

- výhodná geografická poloha v zázemí hlavního rozvojového centra ČR
- atraktivita lokality pro bydlení a trávení volného času
- aktivita obce a spolků ve zkvalitnění prostředí obce a rozvoji volnočasových aktivit
- hodnotné přírodní prostředí s ohledem na sousedství s CHKO Křivoklátsko
- existence kulturních památek místního významu
- kvalitní autobusové spojení
- kvalitní územní plán
- vybudovaná základní technická infrastruktura
- funkční spolupráce obce s občany, spolky a podnikateli
- pestrý kulturní a společenský život v obci
- zachování venkovského rázu obce

2. Slabé stránky rozvoje obce

- zhoršená kvalita vybraných místních komunikací
- chybějící základní škola
- chybějící pošta
- chybějící zajištění zdravotní péče v obci
- nevyhovující zázemí pro pracovníky údržby obce a techniku
- nedostatečná nabídka vzdělávacích aktivit
- vzdálenost železniční zastávky
- rozdělení obce frekventovanou krajskou silnicí, která je zatěžována průjezdem těžké nákladní dopravy
- nedostatek obecních pozemků pro rozvojové aktivity obce

3. Příležitosti rozvoje obce

- posilování rezidenční a rekreační funkce místa
- další rozvoj volnočasových aktivit pro různé sociální skupiny
- rozvoj cyklotras, naučných a turistických tras
- rozvoj spolupráce s okolními obcemi a dalšími subjekty
- omezení průjezdnosti obce pro těžkou nákladní dopravu
- řešení prostorového uspořádání obce, podpora obnovy veřejných prostor v obci
- rozšiřování zeleně, podpora ekologické stability, obnova obecního lesa a krajinné diverzity
- další posilování dopravní obslužnosti, především autobusové dopravy
- rozvoj občanské vybavenosti

4. Ohrožení

- odchod obyvatel do jiných obcí a měst
- snižování pracovních příležitostí (zejména v Kladně a Praze)
- nedostatečná kapacita ČOV při růstu obyvatel
- nedostatečná kapacita dalších služeb při růstu obyvatel (mateřská škola apod.)
- znehodnocení rázu krajiny a hodnotných přírodních lokalit v důsledku zastavění pozemků (rezidenční funkce místa, solární elektrárny apod.)
- růst kriminality
- snižování finančních prostředků a zdrojů pro činnost samosprávy a místních sdružení

VIZE OBCE

Příjemné místo pro život a trávení volného času místních obyvatel, zachování venkovského rázu obce.

CÍLE OBCE

Hlavním cílem obce je zvyšování kvality života občanů obce.

KLÍČOVÉ OBLASTI ROZVOJE OBCE

Na základě zhodnocení základních charakteristik obce a problémových rozvojových okruhů byly definovány následující klíčové oblasti, které vycházejí z globálního cíle a budou prioritou dalšího rozvoje obce:

1. Zlepšení dopravní infrastruktury obce, zvýšení dopravní bezpečnosti.

Rekonstrukce a obnova místních komunikací, řešení dopravy v klidu:

- rekonstrukce povrchu a zvýšení kvality místních komunikací
- oprava a zbudování nových chodníků
- zvýšení bezpečnosti chodců a silničního provozu v obci
- řešení problému s parkováním v jednotlivých částech obce
- rekonstrukce ulice Pod Skalkou.
- zatrubnění strouhy v ulici Požárníků
- vybudování chodníku ke hřbitovu
- úprava cesty v Kaštance a umístění závor
- rekonstrukce veřejného osvětlení na Ploskově
- doplnění stávajícího osvětlení na nepřístupných místech o solární lampy

2. Komunitní a sociální rozvoj

Oblast podpory: Rozvoj sociálních a vzdělávacích funkcí obce

Řešení sociálních otázek a předcházení sociálním konfliktům a problémům je v současnosti jednou z priorit ve všech vyspělých zemích. Obec nevykazuje v současnosti významné problémy z hlediska sociálního soužití obyvatel obce, tato situace se však může v souvislosti s energetickou krizí, růstem nezaměstnanosti, kriminality a stárnutím obyvatelstva změnit. Předcházení sociálních problémů a konfliktů by měla být v budoucnosti věnována vyšší pozornost. Řešení sociálních otázek má úzkou vazbu i na posilování sociálních funkcí obce.

Plánované aktivity: podpora sociálních služeb působících na území obce (v současné době např. penzion s pečovatelskou službou U Stromu)

Oblast podpory: Rozvoj života komunity

Obec má silný potenciál pro rozvoj občanské a zájmové činnosti. V obci realizuje své aktivity několik spolků s významným vlivem na kulturní a společenský život v obci. Činnost těchto sdružení významně přispívá ke zvyšování kvality života obyvatel. Předmětem zájmu budoucího rozvoje by měla být dlouhodobá podpora těchto spolků a jejich činností, i podpora zapojení různých sociálních skupin v obci do činnosti a aktivit jednotlivých spolků a sdružení.

Plánované aktivity:

- podpora zájmových a volnočasových aktivit občanů, rozvoj spolků a zájmové činnosti
- podpora zapojení dětí, mládeže, seniorů a dalších sociálních skupin do komunitního života v obci
- nabídka volnočasových aktivit pro různé věkové skupiny obyvatel (hrací prvky pro děti, mládež, seniory a další skupiny obyvatel)

- zvyšování kvality nabídky volnočasových aktivit pro mládež
- využití objektu restaurace U Splavu a budovy bývalého hostince Pod Lipami
- využití prostoru za obecní stodolou pro sportovní a volnočasové aktivity
- zachování a podpora kulturních akcí (Seniorka, MDŽ, Čarodějnice, Staročeské Máje, Lhotecká pouť, Pěkná hodinka atd.)

Oblast podpory: Spolupráce a partnerství

Spolupráce mezi obcemi, spolky a občany je ve Lhotě dostatečná, pro realizaci rozvojových opatření a záměrů je možné na tuto spolupráci navázat a dále ji rozvíjet.

Plánované aktivity:

- posílení komunikace a rozvoj spolupráce s veřejností, občanským a soukromým sektorem, partnerství s občanským a soukromým sektorem
- rozvoj spolupráce s okolními obcemi a s ostatními orgány a institucemi veřejné správy

3. Životní prostředí a veřejný prostor

Oblast podpory: Kvalita veřejného prostoru

Kvalita veřejného prostoru je v současnosti jednou z priorit posilování atraktivity místa i posilování životního standardu obyvatel. Charakter veřejného prostoru vychází z místních tradic a historie, měl by však odpovídat i současným sociálním, ekonomickým a kulturním potřebám obyvatel tak, aby jim napomáhal lépe se identifikovat s místem bydliště a realizace ekonomických i volnočasových aktivit. Posilování kvality veřejného prostoru ve smyslu příjemného a atraktivního místa pro život obyvatel je jedním z priorit rozvoje obce.

Plánované aktivity:

- oprava a modernizace ČOV
- zvažít instalaci FVE na obecních budovách
- oprava objektu U Splavu (restaurace, sál, knihovna, ...)
- řešení centrální části obce – návsi
- oprava či rekonstrukce zvonice
- využití prostoru za obecní stodolou pro sportovní a volnočasové aktivity
- výstavba kontejnerových stání na tříděný odpad
- pokračování ve výsadbě obecního lesa
- uplatnění strategického přístupu k řešení urbanistického rázu obce v návaznosti na platný územní plán, případně jeho aktualizace
- rekonstrukce budovy bývalého hostince Pod Lipami
- adaptace autobusové zastávky
- rekonstrukce části levostranného přítoku Lhoteckého potoka
- rekonstrukce nádrže U Splavu
- budování herních prvků pro děti a zařízení pro sport a trávení volného času pro mládež, dospělé i seniory

Ve Lhotě, dne

.....

Starostka obce